

**[ reload ]**

Capítulo II

**Abriendo activos y  
empaquetando recursos con  
RELOAD**

# *índice*

## **Abriendo paquetes existentes**

- Ejemplo de paquete IMS
- Previsualizar y guardar el contenido
- Creando múltiples organizaciones
- Salvar la previsualización como una web

## **Creación de paquetes de contenido**

# Abriendo paquetes existentes

## Ejemplo de paquete IMS

Abrir un paquete existente con RELOAD es bastante sencillo y podemos hacerlo o bien seleccionando el archivo .zip o bien el archivo .xml manifest. Si elegimos un .zip se nos preguntará por la carpeta donde queremos descomprimir el archivo para trabajar.

En la Figura 1 tenemos un ejemplo de paquete, se puede observar que tanto la organización como los recursos tienen el contenido jerárquico.

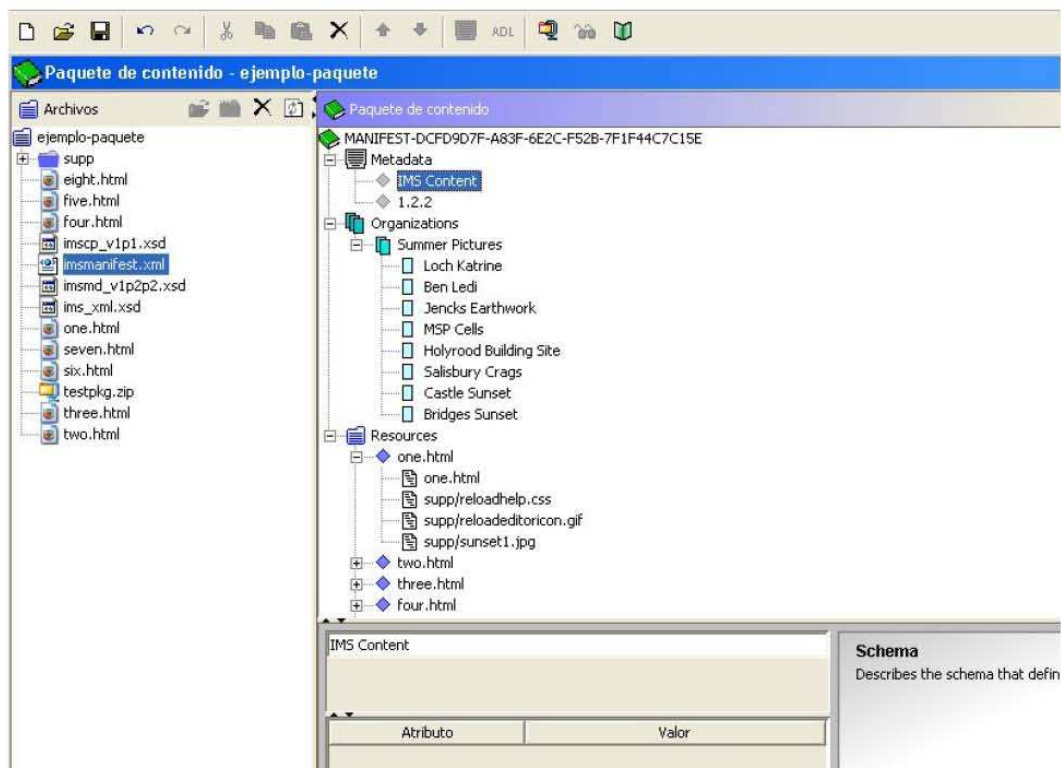


Figura 1. Ejemplo del espacio de edición de un paquete de contenido

Utilizando las herramientas correspondientes podemos navegar por los recursos, modificar las estructuras y organizaciones, los metadatos y realizar todas las modificaciones y tareas de edición oportunas.

### Previsualir y guardar el contenido

Una vez creada la organización del paquete es posible previsualizarlo mediante el botón "Vista Previa Paquete" de la barra de herramientas. Reload creará los correspondientes archivos HTML para mostrar la previsualización en un navegador web tal y como puede verse en la Figura 2

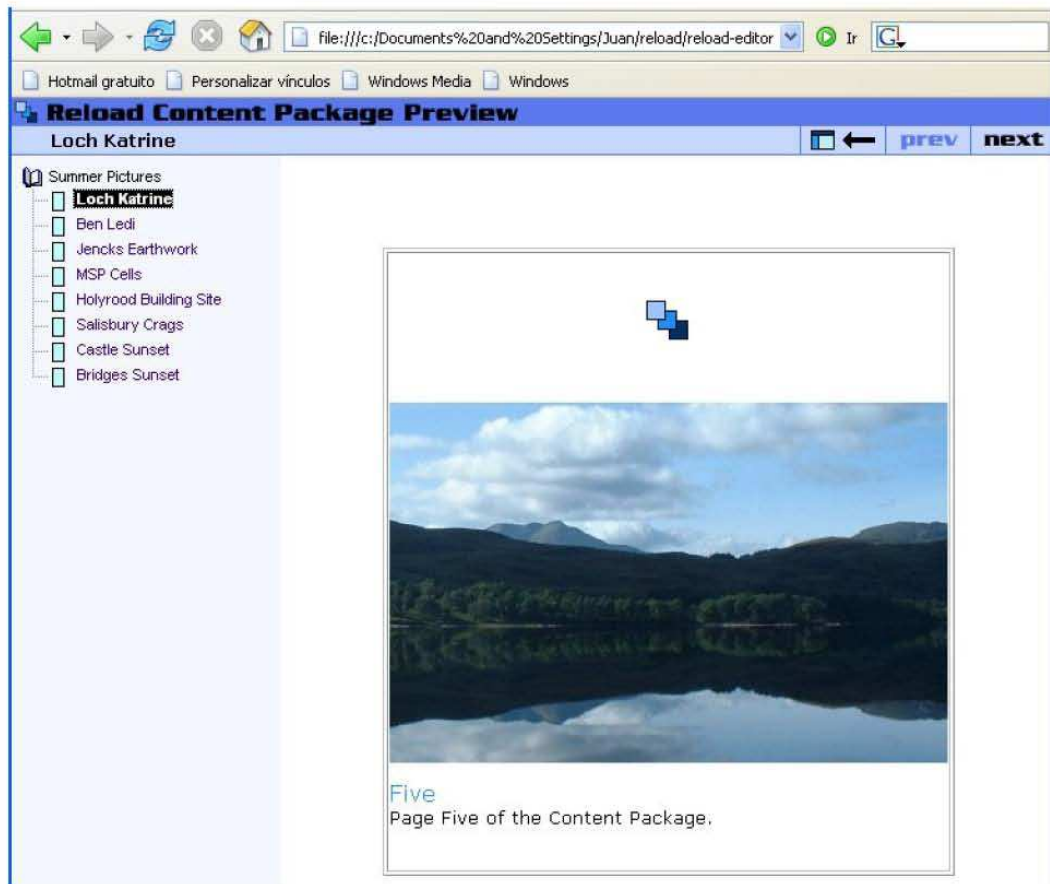


Figura 2. Ejemplo de previsualización de un paquete de contenido con una sola organización

Se puede observar que en el menú de la derecha aparece la correspondiente organización y en la parte principal el contenido. En la parte superior, va apareciendo el título de cada página.

Si nos interesa tener varios recursos es posible añadir una nueva organización. Por ejemplo, es posible que queramos, en base a los mismos recursos presentar varias formas de verlos, varias secuenciaciones. Para ello creamos una nueva organización y vamos arrastrando el contenido en el orden deseado.

### Creación de organizaciones múltiples

Para crear una nueva organización hacemos clic con el botón derecho en organizaciones y en el menú contextual seleccionamos añadir organización. Aparece un nuevo nodo de organización, al mismo nivel que el anterior, al que le pondremos el nombre que queramos (nótese que luego aparecerá en la previsualización) y le añadiremos los recursos. En ese caso el panel de RELOAD, partiendo del ejemplo anterior y añadiendo una nueva organización con 4 elementos quedaría tal y como podemos ver en la Figura 3.

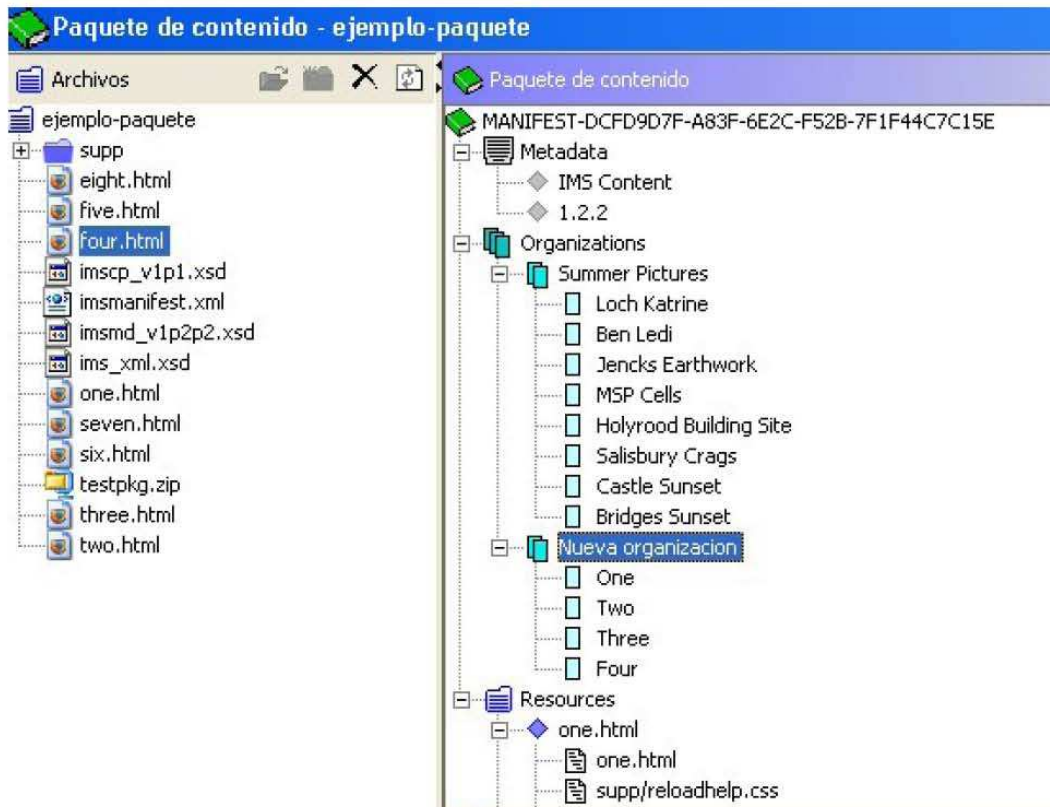


Figura 3. Ejemplo de un paquete de contenido con dos organizaciones

Los elementos de la nueva organización los hemos ido arrastrando del panel de recursos. Obsérvese que tienen el mismo nombre, aunque lo podríamos haber cambiado con el panel de atributos, tal y como se hizo con la primera organización. Asimismo, una vez colocados los elementos de la nueva organización podemos reordenarlos según nos interese.

Si ahora previsualizamos el paquete, ver Figura 4 observaremos un menú desplegable que nos permite elegir la organización que queramos.

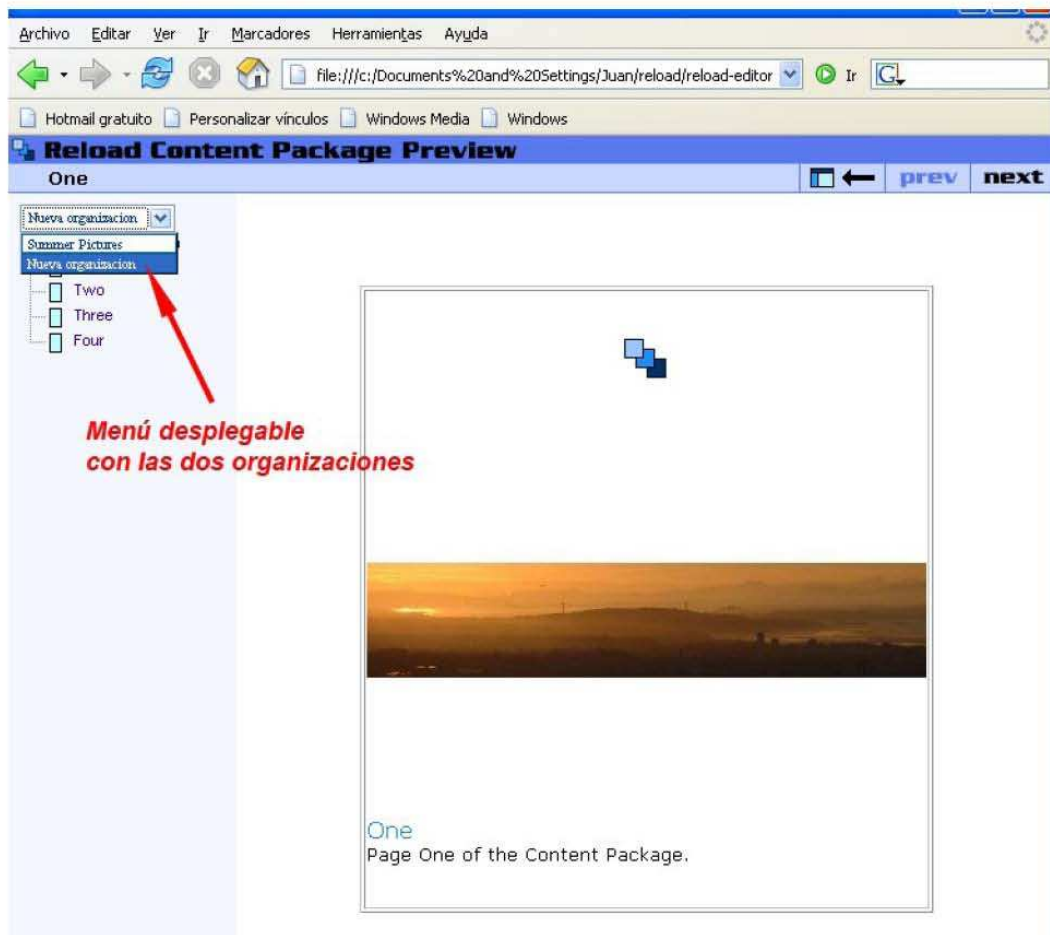


Figura 4. Previsualización de un paquete con dos organizaciones

### Creación de organizaciones múltiples

Por último podemos salvar la previsualización como una página web, lo cual puede ser muy interesante si queremos tener una página web con nuestro contenido organizado. Podría ser interesante, por ejemplo, para colocarlo en un servidor web. Para ello no tenemos más que hacer clic en "Archivo>Guardar Paquete como Vista Previa". Es importante notar que la página web guardada ya no es un paquete de contenido por lo que a estándares se refiere.

## Creación de paquetes de contenido

Cuando hacemos clic en “nuevo” se abre un cuadro de dialogo como el de la Figura 5

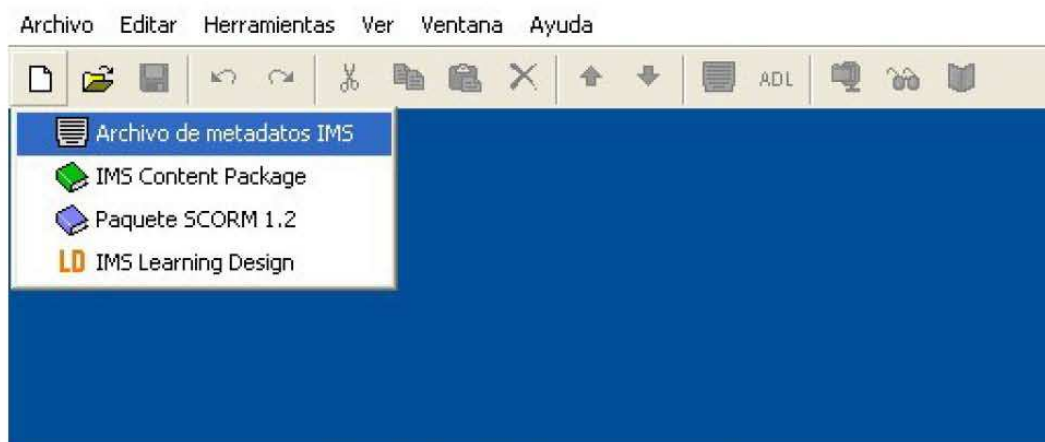


Figura 5. Creación de un nuevo paquete

Observamos que se puede crear un archivo de metadatos, un paquete de contenido IMS o un paquete de contenido SCORM.

Vamos a ocuparnos ahora de la creación de paquetes. Si hacemos clic en IMS o en SCORM la aplicación nos pedirá que seleccionemos una carpeta en la que trabajar. Reload creará los archivos manifest.xml y los .xsd correspondientes y los mostrará en el panel de recursos. Si la carpeta está vacía Reload solo mostrará los archivos que ha creado. Si la carpeta tenía contenido Reload los mostrará en el panel de recursos. Con las herramientas del panel de recursos es posible crear nuevas carpetas e importar recursos y contenidos de cualquier carpeta.

Una vez tenemos los recursos podemos crear las organizaciones correspondientes moviendo los recursos al panel del manifest y utilizando el panel de atributos para cambiar propiedades, títulos etc. Estas operaciones modificarán el manifest.xml. Y tendremos el resultado y las posibilidades vistas en la sección anterior.

Notemos que en el panel del manifest aparece el nodo de recursos, ya que estos, y su estructura arborea tienen que aparecer en el manifest, y no debemos confundir con el panel de recursos, que es el que refleja el contenido de nuestra carpeta de trabajo.

Debemos observar también que aparece por defecto el nodo organizaciones por debajo del cual tenemos que crear las organizaciones que queramos haciendo clic con el botón derecho y nueva organización.

Una vez hemos terminado haremos clic en “crear paquete de contenido” y tendremos nuestro contenido empaquetado.